

# GNM: “Značující” konstelace

written by Vladimír Bartoš | 30. 12. 2024

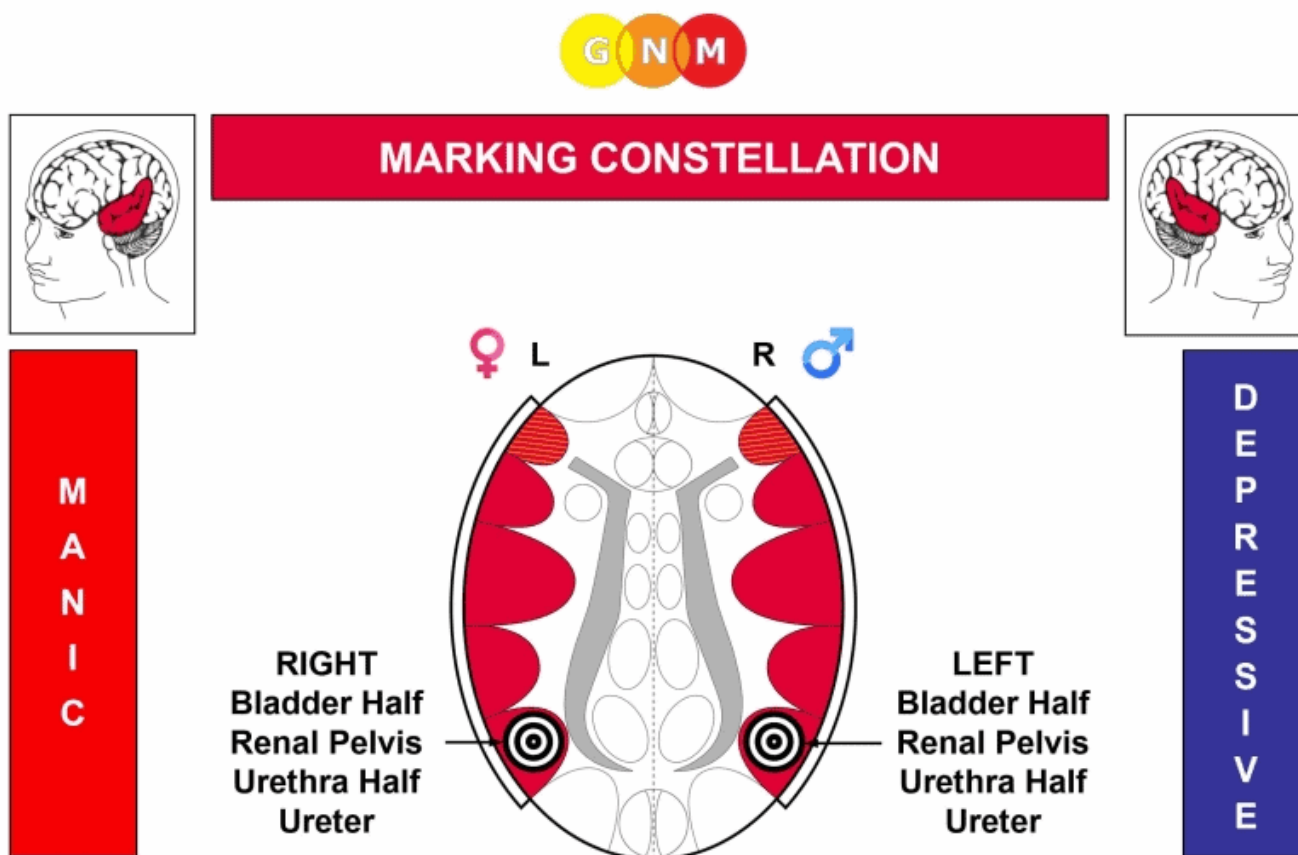
Caroline Markolin, Ph.D.

[Zdroj](#)

Přeložila: Mgr. Jana Schön

Pro Symbiózu Života upravil: Vladimír Bartoš

**Biologické konflikty:** Dva [konflikty \(teritoriálního\) značování](#). Sekvence konfliktů je určena [pohlavím, lateralitou a hormonálním stavem](#).

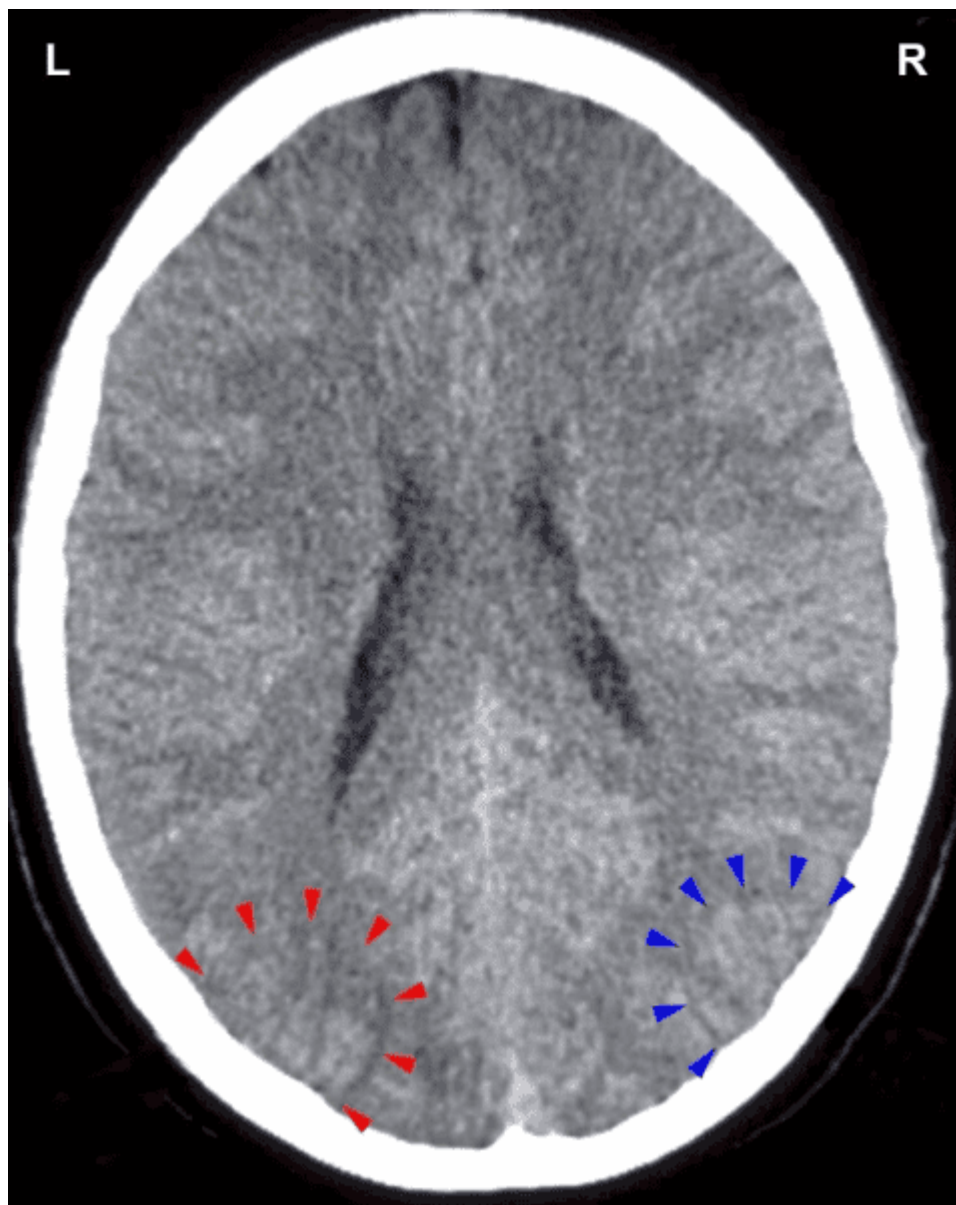


**Úroveň mozku a orgánů:** Odpovídající mozková relé jsou řídicí centra pravého [močovodu](#), pravé [ledvinové pánvičky](#), pravé poloviny [močového měchýře a močové trubice](#) (levý spánkový lalok) a levého [močovodu](#), levé [ledvinové pánvičky](#), levé poloviny [močového měchýře a močové trubice](#) (pravý spánkový lalok), umístěná naproti sobě v mozkové kůře.

Jakmile dojde k druhému konfliktu, osoba je v konstelaci a je maniodepresivní (srovnej s primární mánií a primární depresí). O dominanci manické nebo depresivní nálady rozhoduje, který z těchto dvou konfliktů je silnější. Konstelace může být trvalá nebo se může opakovat kvůli [kolejím nebo relapsům konfliktu](#).

Konstelace značkování se projevuje jako **nutkavé močení**. Je však **vyprodukováno pouze malé množství moči**. Účel **neustálého nutkání na močení** spočívá v zajištění a zabezpečení svého "teritoria". Když je konstelace intenzivní, člověk může močit každých 20-30 minut.

Časté močení, například krátce před zkouškou nebo před cestou na výlet, je přirozená stresová reakce, protože součástí reakce "bojuj nebo uteč" je co nejrychlejší odstranění odpadu. Pokud lze vyloučit obecný stres, je třeba vzít v úvahu Konstelaci značkování, zvláště když tento stav trvá určitou dobu ("Problém začal, když mi bylo asi 11. Čůral jsem až 18krát denně a stále jsem měl pocit, že musím čůrat").



Tento sken mozku levorukého muže ukazuje Konstelaci značkování (viz diagram GNM) s [Hamerovými ohnisky](#) v řídicích centrech [močového měchýře/močové trubice/močovodu/ledvinové pánvičky](#) (pravý a levý spánkový lalok), způsobenou dvěma [konflikty teritoriálního značkování](#).

Jedinci, trpící na nutkavé močení, jsou obvykle v manickém stavu. Důvod, proč urologové nejsou při vyšetření schopni najít žádné organické příčiny, spočívá v tom, že časté nutkání na močení probíhá v [konfliktně aktivní fázi](#), kdy

nejsou [žádné příznaky](#).

**Další texty ke studiu:**

[GNM: Schizofrenické konstelace](#)

[Duševní nemoci a poruchy nálad z pohledu Germánské nové medicíny](#)

[GERMÁNSKÁ NOVÁ MEDICÍNA® \(GNM\)](#)

---