

GNM: Konstelace mozkového kmene

written by Vladimír Bartoš | 4. 11. 2024

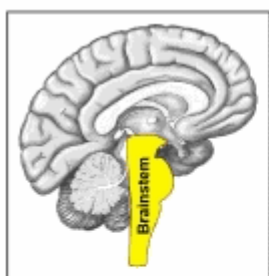
Caroline Markolin, Ph.D.

[Zdroj](#)

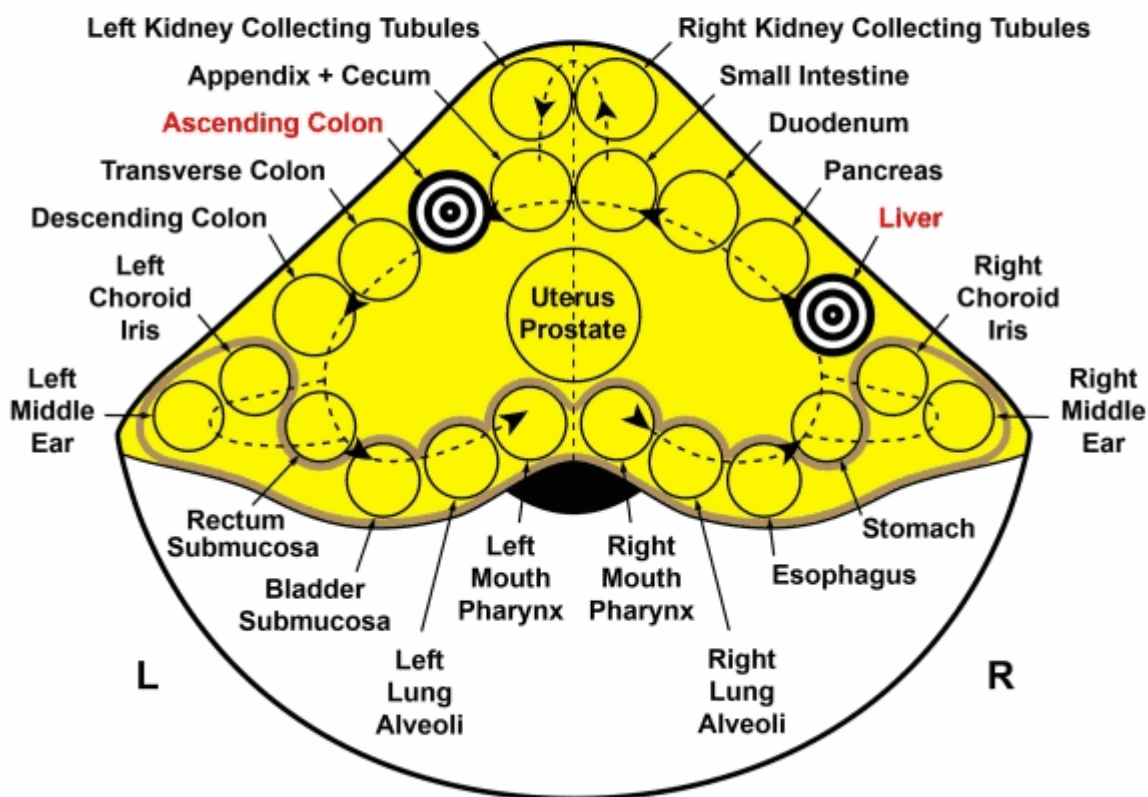
Přeložila: Mgr. Jana Schön

Pro Symbiózu Života upravil: Vladimír Bartoš

Biologické konflikty: [Konflikty sousta](#), [Konflikt hladovění](#), [Konflikt strachu ze smrti](#), [Konflikt opuštění](#), [Existenční konflikt](#), [Konflikt uprchlíka](#), [Konflikt rozmnožování](#) nebo [Konflikt pohlaví](#). Jakákoli kombinace těchto konfliktů je možná.



BRAINSTEM CONSTELLATION



© Dr. med. Mag. theol. Ryke Geerd Hamer

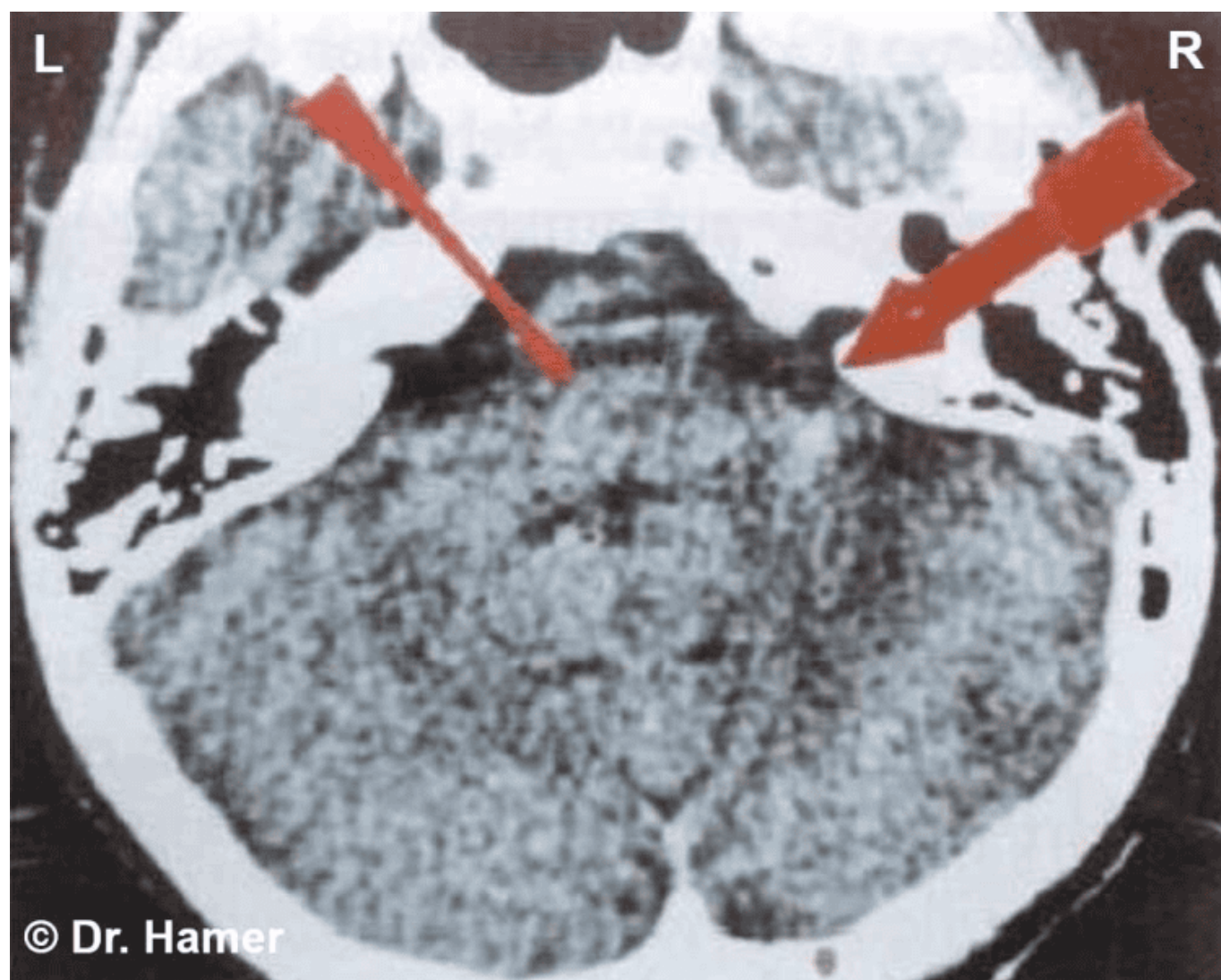
Úroveň mozku a orgánů:

Pravá strana mozkového kmene ovládá [pravou stranu úst a hltanu](#) (včetně [štítné žlázy](#) a [příštítných tělísek](#)), jakož i [jícen](#), [žaludek](#), [jaterní parenchym](#), [slinivku](#), [dvanáctník](#), [tenké střevo](#), [sběrné kanálky pravé ledviny](#), [plicní sklípky pravé plíce](#), [pravé střední ucho a Eustachovu trubici](#), [slzné žlázy](#), [cévnatku](#), [duhovku a řasnaté tělísko pravého oka](#), [pravou polovinu hypofýzy](#), pravou polovinu [epifýzy](#), pravou polovinu [prostaty](#), pravou polovinu [dělohy](#) a pravý [vejcovod](#).

Levá strana mozkového kmene řídí levou stranu [úst a hltanu](#) (včetně [štítné žlázy](#) a [příštítných tělísek](#)), dále [apendix](#), [cékum](#), [tlusté střevo](#), [konečník](#) a [močový měchýř](#), [Bartholinovy žlázy](#), [žlázy tvořící smegma](#), [sběrné kanálky levé ledviny](#), [plicní sklípky](#) levé plíce, levé [střední ucho a Eustachovu trubici](#), [slzné žlázy](#), [cévnatku](#), [duhovku a řasnaté tělísko](#) levého oka, levou polovinu [hypofýzy](#), levou polovinu [epifýzy](#), levou polovinu [prostaty](#), levou polovinu [dělohy](#) a levý [vejcovod](#).

Schéma GNM ukazuje Konstelaci mozkového kmene s kombinací [Konfliktu hladovění](#) (souvisejícího s [parenchymem jater](#)) a [Konfliktu nestravitelného sousta](#) (souvisejícího se [vzestupným tračníkem](#)).

[Konstelace](#) nastává v okamžiku, kdy se na opačné mozkové hemisféře projeví druhý konflikt. Konflikty mohou také nastat současně. Konstelace může být trvalá nebo se může vrátit kvůli [kolejím nebo recidivám konfliktu](#).



Tento CT snímek mozku 7leté dívky ukazuje Konstelaci mozkového kmene, která již byla vyřešena.

Příběh: Otec této dívky vlastnil malý obchod s potravinami ve vesnici v Německu. Jednoho dne se dozvěděl, že hned vedle jeho obchodu otevřou supermarket, což mu dělalo velkou starost. Když dívka zaslechla, jak otec říká matce: "Umřeme hlady!", vzala to doslova a prožila [Konflikt hladovění](#) (projevený v relé parenchymu jater [na pravé straně mozkového kmene](#)). [Konflikt dělohy](#) (levá hemisféra mozkového kmene) je spojen s "ošklivým konfliktem s mužem"; v tomto případě se "zlým" majitelem supermarketu, který ohrožoval "přežití" rodiny.

V době pořízení CT snímku dívka již v konstelaci nebyla. [Edém mozku \(PCL-A\)](#) v relé jater (zobrazený tmavě) ukazuje, že Konflikt hladovění byl zcela vyřešen. Konflikt dělohy je však stále částečně aktivní. Naštěstí nebylo množení buněk ("rakovina") [v játrech](#) a [v děloze nikdy objeveno](#) (Zdroj: Ryke Geerd Hamer, *Vermächtnis einer Neuen Medizin*, sv. 2, str. 110).

Konstelace mozkového kmene se projevuje jako **mentální zmatek** (viz také Konstelace sběrných kanálek ledvin), jako **neschopnost myslet jasně**, jedinec je **neschopný jakékoli reflexe**, je **netečný** a **duševně "zamrzlý"**. Obvykle má **prázdný pohled** a **zírá do prázdna**. Účelem konstelace je znepřístupnit konflikty, aby bylo možné se lépe vypořádat s negativním stresem.

POZNÁMKA: Duševní nepřítomnost (absence) by neměla být zaměňována s depresí.

Stupeň zmatku a duševní nepřístupnosti je úměrný intenzitě konfliktů. Krátká a mírná konstelace se projevuje jako ztráta sledu myšlenek nebo zapomenutí toho, co chtěl člověk říci (má "prázdnost"). Silná konstelace však může způsobit vážný duševní zmatek (viz Alzheimerova choroba) nebo **stav blouznění**. Nalezneme zde také to, co je známé jako **katatonická strnulost**, vyznačující se výrazně sníženou schopností reagovat, strnulostí (ztuhlé držení těla), neschopností mluvit a neuvědomováním si okolí (srovnej s autistickou strnulostí).

Konstelaci mozkového kmene lze také rozpoznat z laboratorních nálezů. Například zvýšená hladina [kreatininu](#) a [PSA](#) odhaluje souběžně probíhající [Konflikt opuštění nebo Existenční konflikt](#) (související se [sběrnými kanálky ledvin](#)) a [Konflikt rozmnožování](#) nebo [Konflikt pohlaví](#) (související s [prostatou](#)). Konvenční medicína nebo psychiatrie tuto vzájemnou souvislost neznají, jelikož nahlízejí na organismus a psychiku jako na něco zcela odděleného.

Další texty ke studiu:

[GNM: „Schizofrenické“ konstelace: ÚVOD, TEORIE](#)

[Duševní nemoci a poruchy nálad z pohledu Germánské nové medicíny](#)

Konstelace sběrných kanálků ledvin: dezorientace a zmatenost

GERMÁNSKÁ NOVÁ MEDICÍNA® (GNM)
